

访谈

学好用好“千万工程” 打造乡村振兴“泰安样板”  
——泰安市乡镇（街道）党（工）委书记系列访谈

e线 播报

东平县商老庄乡党委书记吴行涛：

# 深耕生态渔业 走出乡村振兴“新水路”

□记者 刘小东 宋凯

近日，东平县商老庄乡党委书记吴行涛参加“学好用好‘千万工程’ 打造乡村振兴‘泰安样板’——泰安市乡镇（街道）党（工）委书记系列访谈”栏目，回答主持人提问。

**主持人：**商老庄乡素有“运河古镇·鱼米之乡”的美誉，可以给我们简单介绍一下吗？

**吴行涛：**商老庄乡位于东平县西南部，地处黄河二级滞洪区，总面积92.91平方公里，辖35个行政村，总人口3.5万，先后获省级农业强乡镇、市级乡村振兴先进党委、市级乡村振兴集中推进区等荣誉。

这里是南水北调的枢纽，是青砖黛瓦的古镇，演绎着项目建设的“加速度”，奏响了产业发展的“最强音”。近年来，商老庄乡立足自身实际，抓项目、谋产业、促振兴，聚力打造黄河流域生态保护和高质量发展示范区，奋力实现“产业兴、生态优、百姓富、水乡美”建设目标，全乡经济发展、生态渔业、项目建设、人居环境、民生事业等工作迈上新台阶、实现新跨越。

**主持人：**商老庄乡作为传统农业乡镇，是如何利用自身优势走出特色产业之路的呢？

**吴行涛：**商老庄乡地处黄河、京杭大运河、大汶河“三水”交汇处，还是南水北调东线工程最后一级提水站所在地，得天独厚的源头活水为生态渔业发展注入无限生机。

近年来，商老庄乡紧跟东平县委步伐，深挖资源禀赋，大力发展生态渔业，以满足群众对优美水域生态环境和优质水产品的需求为目标，以生态渔业高质量发展为主线，统筹谋划，加大投入，重点推进，以渔业产业振兴助力乡村振兴。我们统筹规划了面积1300多公顷的运河古镇（安山）生态渔业基地，建成孙庄乐播蔬菜水产生态园、八里湾千亩荷园等五大“双千”



吴行涛接受专访。 记者 赵文文 摄

片区，发展稻虾套养、藕虾混养、水产养殖三大产业。其中，稻虾套养面积100公顷，每公顷收益突破16.5万元，绿洲田园稻虾套养基地被评为国家级水产养殖示范场，“安山大米”被评为国家地理标志产品；藕虾混养规模260余公顷，年产莲藕500万公斤、小龙虾40万公斤；发展湖外养殖60余公顷，投资1000万元实施尾水处理项目，每公顷新增产值4.5万元，成功创建市级优势产业区，打响了“运河古镇·鱼米之乡”的金字招牌。

商老庄乡按照“强基础、扩规模、补链条、树品牌”的发展思路，围绕“湖产品附加值”做文章，拉长产业链条，研发市场需求的产品，推进鱼、米、莲藕、小龙虾、菱角等产品深加工，破解渔产品品质、效益问题；引进同盈食品、思源食品、翔农供应链3个产业链增效项目，以生态优势激发产业发展优势，推进产业发展专业化、标准化、规模化，千方百计让农业产业兴起来、群众生活富起来。

商老庄乡围绕“富民强乡”目标，在生态渔业的同时积极推动特色产业，发展了食用菌、韭菜、辣椒等一批优势产业。商老庄乡培育了源欣和科海两家食品加工企业，年产菌包2000万包，带动周边群众种植木耳、银耳等130余公顷，每公顷纯收益达22.5万元；发展辣椒种植100公顷，引进圣椒壹号、火凤、大炎皇等优良品种，每公顷收益约4.5万元；推广大豆玉米带状复合种植，建设200公顷的大豆原种繁育基地。

**主持人：**除了做好乡村产业振兴这篇大文章，商老庄乡还有哪些亮点工作？

**吴行涛：**注重民生改善，完善基础设施。商老庄乡学习运用“千万工程”经验，补齐道路、亮化、绿化等短板，让乡村风景更美、生态更优、环境更好，全力建设宜居宜业和美乡村；投资2000万元，完善了国省道、乡驻地沿线的道路设施；结合市级乡村振兴集中推进区建设，实施旅游环境综合整

治提升工程，推动35个村分类创建，建设8个市级乡村振兴示范村、15个水美乡村；对老运河古镇及码头进行改造提升，并对古镇、码头、泵站等节点及12公里湖岸线进行了亮化。

抓牢生态保护，建设宜居乡村。商老庄乡争取政策资金6000万元，实施畜禽养殖整治专项行动，对全乡359家畜禽养殖场进行踏查，针对问题场所下发明白纸、整改告知书，坚决守牢黄河流域生态保护和高质量发展底线。

**主持人：**围绕乡村振兴，商老庄乡有哪些新规划、新目标？

**吴行涛：**商老庄乡将紧扣乡村振兴战略，落地为实，提质增效，以为民服务的初心、攻坚克难的决心、敢拼能赢的信心，朝着既定目标向“新”而行，奋力谱写商老庄乡高质量发展新篇章。

以发展为主线，加快经济社会建设。商老庄乡将始终保持“拼抢赶超”势头，坚持一盘棋统筹、一把手主抓、一体化推进、一揽子保障，多措并举、多维发力，加强项目挖掘、储备，力促未竣项目快竣工、快投产，为全乡产业转型升级、经济发展注入新活力。

以项目为抓手，推进产业融合发展。商老庄乡将继续在抓产业筑根基、抓科技强支撑、抓项目延链条上下功夫，依托同盈食品、思源食品、翔农供应链等加工项目，打造现代化渔业产业园，走出一条农业高效、农村宜居宜业、农民富裕富足的新路子。

以民生为根本，深化社会治理成效。商老庄乡将进一步畅通群众问题反馈渠道，线上依托12345政务服务便民热线实时督办，线下联合综治办、司法所、派出所等部门（单位）设置群众诉求服务窗口，“一站式”解决群众反映的问题。

“书店+咖啡+手作”“茶馆+美食+簪花”……

## 实体商业兴起“混搭风”

□记者 崔东旭 文/图

点杯特调咖啡，翻阅心仪图书，体验手工的魅力；白天喝咖啡提神醒脑，晚上喝酒娱乐放松；下午茶一壶好茶，晚上点个披萨，体验簪花拍照……如今，业态混搭、跨界融合的消费场景在泰安市民的生活中并不鲜见。

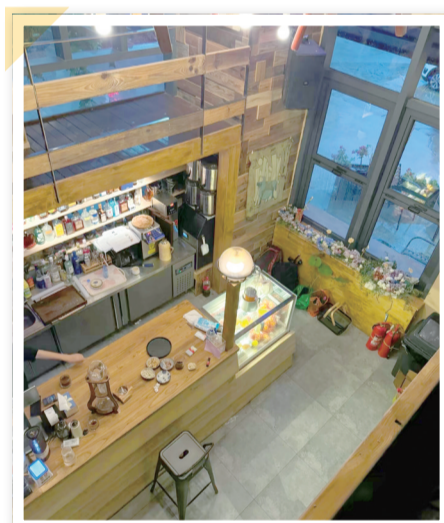
业态混搭即多业态混合经营，是指不同业态集中在同一场所，通过提供多样化的产品和服务，满足消费者多元化需求。业态混搭是场景创新、模式创新，也是数字时代经营理念的创新，通过共享经营场所，实现“1+1大于2”的效果。

**“书店+”打造阅读新场景**

点一杯咖啡，翻阅一本图书，咖啡在书店里轻声说着“陪你”。在泰山区天烛峰路吾悦广场二楼的荒原书店，500多平方米的空间里，设有借阅区、咖啡区、文创产品区、手作体验区等不同功能的分区，在主营业务之外最大化满足读者需求。

“书店”不仅提供图书，还围绕客户需求打造了功能丰富的空间。荒原书店创始人刘国强说，“我们在传统书店的基础上，尝试了‘书店+咖啡’‘书店+文创’‘书店+手作’‘书店+文化沙龙’等经营模式。不同的尝试有不同的收获，这也让我在不断的尝试中更加真切地感受到大众对我们的期望。”

在多元业态经营的同时，荒原书店从读者角度出发，通过搭载线上平台，努力解决读者选书、配送等问题。我们开发了一套借阅小程序，帮助读者“云端”选书、买书、借书、还书。此外，书店



山边咖啡馆万达店吧台一角。

实行全泰安免费配送，目前已为读者免费配送10万余次。”刘国强说。

**咖啡馆夜间变身小酒馆**

灯光一变，氛围切换。晚上8点，位于万达金街6号公寓南侧的山边咖啡馆摇身一变，成了氛围感满满的酒吧。市民王女士用手机拍下吧台一角发到小红书上，配文“今天的‘日咖夜酒’来了”。

“早C晚A”作为护肤界热词之一，意思是早上用含维生素C的护肤品，晚上用含维生素A的护肤品。如今，这个词在餐饮界被赋予了新的含义——“早coffee，晚alcohol”，也就

是“日咖夜酒”。

王女士说：“在这里，可以沉浸在自由舒适的微醺氛围中，让身心得到彻底的放松，感受到有这样一个小空间是真正属于自己的。”适当的“日咖夜酒”是她自我放松的方式。

据山边咖啡馆万达店店长刘可心介绍，万达店是山边咖啡馆的第二家店，第一家位于青年路，老板引进了从成都、长沙、云南学到的新经营模式，不单经营咖啡，还加入了酒吧元素。“老板是不到30岁的年轻人，接受新鲜事物的能力比较强。店内还推出了低度鸡尾酒和精酿啤酒，吸引了不少年轻人。”刘可心说。

**多业态门店成新晋打卡地**

早上10点，位于泰山大街美居酒店一楼的叶子花语开始新一天的营业，工作人员走到后厨，着手准备一天所用的食材。

叶子花语是一家集下午茶、咖啡、酒水、披萨于一体的多业态门店。“一开始，我们的门店服务于美居酒店，主做下午茶。”泰安鲁科酒店集团总经理陈冬梅告诉记者，为了给客人提供更好的配套服务，酒店将门店一楼的闲置区域利用起来，开了这家店。随着门店做大做强，他们开始尝试加入新业态。“我们每年都会去上海的展会参观学习，今年4月在学习的同时发现了一家西餐店——披萨王，于是就把它西餐融了进来。”陈冬梅说。

西餐的加入让门店开始吸引本地消费者。“很多人到店品尝披萨后觉得口味不错，带动了我们的外卖订单。”



叶子花语吧台酒水区。

在和陈冬梅交流的过程中，“您有新的美团订单”的声音不时在耳边响起。

取得了本地年轻消费者的认可，陈冬梅又有了新的想法：年轻人热衷打卡拍照，我们可以把簪花和配套服饰引入门店，让到店顾客免费体验。

“现在的年轻人注重氛围感。”陈冬梅说，“我们在门店里加入美学元素，将从深圳展会现场看到的绿植搬回店内，同时在店里安装散发暖光的云朵灯、设计精巧的射灯，增加拍照打卡的氛围。”

据陈冬梅介绍，之前只有下午茶的时候，门店日均消费额在500元左右，新业态的加入使得门店日均消费额增长到3000元左右。

**业态混搭成未来新趋势**

其实，大型商业综合体就是业态混搭的典型。孩子要看新上映的电影，妈妈要采购换季服装，爸爸想去健身房锻炼身体……业态混搭让原本单一的消费者体验变得更加新颖、多元，满足了日益多样化的消费需求。

多业态混合经营得到了相关政策支持。今年6月，国家发展改革委、商务部等五部门联合印发《关于打造消费新场景培育消费新增长点的措施》，鼓励培育购物消费新场景，推动购物消费多元融合发展。业态混搭已成为实体店转型升级的新趋势。实体店通过创新与传统相结合的新业态模式，成功“破圈”，成为消费者喜爱的网红打卡地。目前，在实体店，越来越多的消费者不仅购买产品，更重视融入情感的体验式消费。

## 泰安市“文润泰安 艺进万家”文化惠民演出季活动启动

本报11月11日讯（记者张芮）近日，“凝心铸魂促振兴”山东省柳子艺术保护传承中心携手泰山区党建共建泰安“文润泰安 艺进万家”文化惠民演出季活动启动仪式举行。山东省柳子艺术保护传承中心演员现场表演剧目《老青天》。

据了解，《老青天》为我省戏曲创新发展新成果，在全国和省内外多次获奖，并作为廉政教育剧目在省内外持续热播。“这部戏主要讲述了反腐倡廉的故事。我们希望通过戏曲的形式引导大家保持高尚的精神追求，让更多人感受到中国传统戏曲的魅力。”山东省柳子艺术保护传承中心的国家二级演员尹春媛说。

此次演出除邀请泰山区部分老党员、驻村第一书记外，还吸引了周边千余名群众前往观看。山东省柳子戏代表性传承人、国家一级演员、文华奖获得者杨春伟表示，柳子戏是古老的剧种，目前的演出主要面向大众，以群众能接受、喜欢看的方式来表现，内容通俗易懂，希望能让更多群众免费看到省级院团好的剧目。

泰安市“文润泰安 艺进万家”文化惠民演出季活动持续到12月底，将结合广场舞大赛、合唱大赛、四季村晚、小戏小剧展演等，举办覆盖城乡、惠及广泛的示范性、综合性、群众性文艺演出活动300余场。

## 东平县开展80至89岁高龄老年人生活补贴发放工作 首笔145万元资金惠及1.84万人

本报11月11日讯（通讯员张德强）近日，东平市民政局、东平县财政局通力协作，积极做好80至89岁高龄老年人生活补贴发放工作，确保首笔补贴资金及时足额发放到位。

东平县制定《东平县80至89周岁高龄老年人生活补贴管理实施办法》，从6月起，在为90周岁以上老年人发放补贴的基础上扩大覆盖范围，惠及80至89周岁老年人，每人每月补贴20元。该县通过发放宣传资料、群发微信消息等方式，将生活补贴发放范围、申报流程、补贴标准等政策宣

传到村（社区）；按照老年人个人或亲属提出申请、村级初审、乡镇审核、县局审批、县财政统筹、委托银行发放的程序严格把关，按月核算发放补贴资金；对收集汇总的数据信息逐一核查，全面掌握每名老年人的基本信息，及时新增、调整补助金额，核准清册明细，完善系统台账，做到应发尽发，避免重复漏发，确保生活补贴精准、规范发放。

据了解，东平县80周岁以上老年人口2.1万，其中80至89周岁的1.84万，目前首笔补贴资金145万元已全部发放到位。

## 泰安新增27处 交通技术监控设备

**提醒**

本报11月11日讯（记者崔东旭）近日，市公安局交警支队发布《关于新增交通技术监控设备的公示》。

为确保道路交通安全畅通有序，预防和减少交通事故的发生，市公安局交警支队在城区内新增27处交通技术监控设备，按照《中华人民共和国道路交通安全法》《道路交通安全法违法行为

处理程序规定》等法律法规有关要求，现将相关设备设置地点予以公示，自公示之日起5个工作日内，对有关交通违法行为进行依法管理。

泰安交警提醒广大市民，请自觉遵守道路交通法律法规，共同维护良好的道路交通环境。



扫码查看详情

## 泰山景区樱桃园管理区 开展防火夜间拉练 提高应急救援能力



队员检查灭火设备。

通讯员供图

本报11月11日讯（记者刘小东）近日，泰山景区樱桃园管理区开展森林防火夜间拉练，全面检视和提高灭火突击队应急救援能力。

此次拉练模拟了樱桃园管理区辖区齐顶山区突发火情，樱桃园管理区按照森林火灾应急预案处置流程启动应急预案，灭火突击队值守备勤人员紧急着装集合，所有人员2分钟内集结完毕

出发。拉练中，总指挥对灭火突击队个人防护装备和所携带的风力灭火机进行了拉试检查，重点查看防护装备是否齐全、灭火设备能否正常启动。

通过开展森林防火夜间拉练，樱桃园管理区有效提高了防火突击队夜间快速反应能力，增强了执勤备战意识，确保队伍随时“拉得出、冲得上、打得赢”，为不断加强森林火灾扑救能力打下良好基础。

